

编号：WFLC-2024

版本号：2024 第 1 版

# 潍坊陆畅公路工程有限责任公司

## 生产安全事故应急预案

2024 年 4 月 12 日发布

2024 年 4 月 12 日实施

应急预案编号：WFLC-2024

应急预案版本号：2024第1版

本预案批准人：韩海波

本预案主要审定人：郭震、聂菲菲、崔德龙

本预案主要起草人：郭震、李玲

本预案由安全生产委员会归口管理并负责解释

# 安全事故应急预案

## Emergency Response Plan

2024年4月12日发布

2024年4月12日实施

潍坊陆畅公路工程有限责任公司



# 修订说明

依据《生产经营单位生产安全事故应急预案编制导则》（GB/T 29639-2020）、及相关标准规范，结合本单位实际情况，对《潍坊陆畅公路工程有限责任公司生产安全事故应急预案》（2021第1版）进行了修订。

本次修订的主要内容为：

1. 调整了应急指挥机构的人员组成，完善了应急指挥机构及各应急小组的职责。
2. 调整了应急指挥机构的人员组成。
3. 更新了应急预案附件中的《应急领导及各小组通信联系方式》。
4. 增加了《防震专项应急预案》。

潍坊陆畅公路工程有限责任公司

2024年4月12日



# 《安全事故应急预案》 发布令

公司各部室：

依据《中华人民共和国安全生产法》《中华人民共和国突发事件应对法》《生产安全事故应急条例》（国务院令 第 708 号）、《生产安全事故应急预案管理办法》（2019 年应急管理部令 第 2 号）、《生产经营单位生产安全事故应急预案编制导则》（GB/T 29639-2020）、《社会单位灭火和应急疏散预案编制及实施导则》（GB/T 38315-2019）、《生产安全事故应急演练指南》（AQ/T 9007-2011）、《山东省生产安全事故应急预案管理办法实施细则》和相关标准规范的要求，结合本单位实际情况，修订了《潍坊交通发展集团有限公司安全事故应急预案》（2024 第 1 版）。现予批准并发布，自公布之日起施行。

潍坊陆畅公路工程有限责任公司

批准人：



2024 年 4 月 12 日

# 目 录

发布令 .....	II
<b>第一篇 综合应急预案 .....</b>	<b>1</b>
<b>1 总则 .....</b>	<b>1</b>
1.1 适用范围 .....	1
1.2 响应分级 .....	1
<b>2 应急组织机构及职责 .....</b>	<b>2</b>
2.1 应急组织机构 .....	2
2.2 职责 .....	3
<b>3 应急响应 .....</b>	<b>6</b>
3.1 信息报告 .....	6
3.1.1 信息接报 .....	6
3.1.2 信息处置及研判 .....	8
3.2 预警 .....	8
3.2.1 预警启动 .....	8
3.2.2 响应准备 .....	9
3.2.3 预警解除 .....	9
3.3 响应启动 .....	9
3.4 处置措施 .....	11
3.5 应急支援 .....	12
3.6 应急终止 .....	12
<b>4 后期处置 .....</b>	<b>12</b>
<b>5 保障措施 .....</b>	<b>13</b>

5.1 通信与信息保障 .....	13
5.2 应急队伍保障 .....	13
5.3 物资装备保障 .....	13
5.4 其它保障 .....	14
<b>第二篇 地震专项应急预案 .....</b>	<b>15</b>
<b>1.总则.....</b>	<b>15</b>
1.1 编制目的.....	15
1.2 编制依据.....	15
1.3 适用范围.....	15
<b>2.组织机构及职责.....</b>	<b>15</b>
2.1 应急指挥机构.....	15
2.2 职责.....	15
<b>3.应急响应.....</b>	<b>16</b>
3.1 预防预警准备工作.....	16
3.2 预警级别与发布程序.....	17
3.3 响应级别与启动程序.....	17
<b>4.紧急处置措施与行动方案.....</b>	<b>17</b>
<b>5.保障措施与建议.....</b>	<b>17</b>
<b>第三篇 现场处置方案 .....</b>	<b>19</b>
1.1 触电事故现场处置方案 .....	19
1.2 火灾、爆炸现场处置方案 .....	22
1.3 高处坠落事故现场处置方案 .....	25
附 件 .....	28

附件 1 生产经营公司概况 .....	28
附件 2 风险评估结果 .....	29
附件 3 预案体系与衔接 .....	30
附件 4 应急物资装备清单 .....	31
附件 5 有关应急部门、机构或人员的联系方式 .....	32
附件 6 格式化文本 .....	34
附件 7 关键的路线、标识和图纸 .....	35
公司地理位置图 .....	35
附件 8 企业间互助协议 .....	36
附录 A .....	36
A.1 危险有害因素识别 .....	36
A.2 事故风险分析 .....	36
A.3 事故风险评价 .....	39
A.4 结论建议 .....	39
附录 B .....	41
B1 单位内部应急资源 .....	41
1.1 应急队伍 .....	41
1.2 应急物资与装备 .....	41
B2 单位外部应急资源 .....	43
2.1 周边应急物资 .....	43
2.2 外部应急消防与医疗 .....	43
B3 应急资源差距分析 .....	43

# 第一篇 综合应急预案

## 1 总则

### 1.1 适用范围

本应急预案适用于潍坊陆畅公路工程有限责任公司内部，针对发生火灾爆炸、触电、地震和高处坠落等易造成部室级、公司级、社会级的生产安全事故。

### 1.2 响应分级

按照性质、严重程度、可控性和影响范围等因素，事故应急响应分成小型应急、中等应急、大型应急共三级响应。

响应分级表

响应分级	响应条件	控制事态的能力
小型应急	事故危害和影响局限于单一区域或单一岗位，不需要公司配置资源便能处置。	部室内部可以控制
中等应急	事故危害和影响超过单一区域，但仍局限于公司范围，调集公司内部资源可以处置。	公司内部可以控制，但可能需要外部力量保障
大型应急	事故危害和影响超过公司范围，需要地方政府统筹协调社会资源才能处置。	只有外部力量才能控制

#### (1) 社会级响应



启动公司综合应急预案，进行先期处置，同时立即向公司集团安全生产部报告，上报奎文区交通局应急管理办公室。上级接手后，服从上级指挥。

### (2) 公司级响应

启动公司综合应急预案，立即组织应急处置，同时向公司集团安全生产部和奎文区交通局应急管理办公室报告。

### (3) 部室级响应

启动现场处置方案，以部室（或项目部）为公司组织应急处置，并上报公司，做好扩大响应的准备。

## **2 组织机构及职责**

### **2.1 应急组织机构**

应急组织机构包括应急指挥、管理机构、功能部门和救护队伍四方面内容。

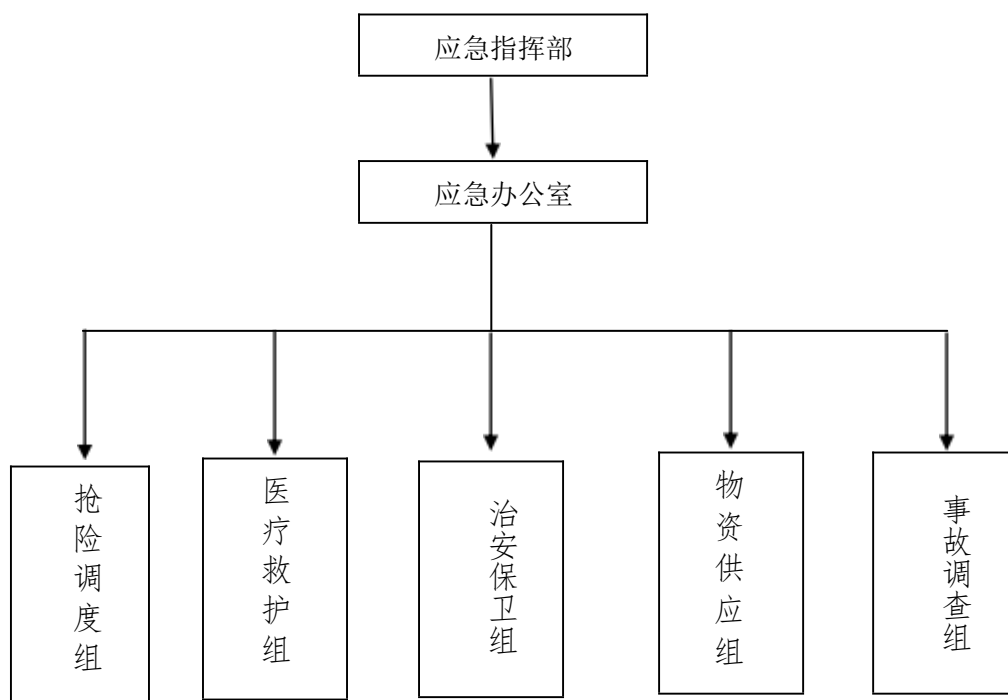
1. 应急指挥指公司组建的应急救援指挥部。
2. 管理机构指公司应急救援办公室，是应急救援的常设机构。
3. 功能部门是指办公室、工程管理部及与应急救援活动有关的部门。
4. 救护队伍主要是指救护队、抢险队和消防队。

公司总指挥同时担任现场指挥工作，当总指挥和副总指挥不在时，由作业现场的最高领导者担任现场指挥工作。

现场最高职务者有权在遇到险情时，进行力所能及的初期处理后，组织停产撤人。

夜间、节假日由值班领导行使应急总指挥职责。

公司应急组织体系见下图：



为加强对事故应急救援工作的领导，公司成立事故应急指挥部，由总经理任总指挥，各分管领导任副总指挥，各职能部门经理为组员。应急办公室设在安全生产部，负责应急管理工作。

总指挥：韩海波

副总指挥：郭震

组员：聂菲菲、崔德龙、李莹、王鹏、张春军、刘连海、杨程程

## 2.2 职责

### 2.2.1 总指挥

(1) 负责启动和终止本企业应急救援预案；

(2) 负责组织指挥本企业应急小组现场救援工作；  
(3) 负责本企业应急救援行动中物资及人员调配；  
(4) 负责第一时间或指定它人如实向上级主管部门报告事故情况；

(5) 当上级主管部门到达事故现场后,负责汇报事故及企业自救等情况,移交指挥权并协助指挥；

(6) 负责组织事故善后处理工作。

### 2.2.2 副总指挥

(1) 协助总指挥；

(2) 总指挥不在公司时, 自动承担总指挥职责。

### 2.2.3 各组职责

#### (一) 抢险调度组

负责人： 崔德龙

职责： a) 发生事故后, 值班人员应立即通知有关人员赶赴现场, 按照总指挥下达的指令, 做好公司内各部门及对外协调的工作。划定危险区和指挥区, 控制车辆、人员的进入。

b) 具体制定并实施防止事故扩大的安全防范措施。

c) 迅速查明事故的性质、类别、影响范围等基本情况, 研究制定急救措施, 报指挥部参考实施。

d) 负责事故现场人员疏散工作。

e) 承办指挥部负责人交办的其它工作。

#### (二) 医疗救护组

负责人： 李莹

职责： a) 主要负责供应消防器材、抢救人员、保护抢险人员等。

b) 由小组负责人统一指挥施救队伍；确定受伤人员专业治疗与救护定点医院。

c) 视现场伤员情况，组建抢险和现场救治医疗队伍；向定点医院通报急需的医疗器材和药品。

d) 组织指挥现场抢险救灾、伤员救治及转送工作；负责事故现场调配医务人员、医疗器材、急救药品，组织现场救护及伤员转移。

e) 承办指挥部负责人交办的其它工作。

### （三）治安保卫组

负责人： 王鹏

职责：主要负责人员疏散、现场警戒，及交通车辆、人员进出管制等。

### （四）物资供应组

负责人： 张春军

职责：主要负责抢险救灾物资（器具和消防水等方面）的供应； 应急车辆和抢险救灾人员的生活保障。

### （五）事故调查组

负责人： 聂菲菲

职责：做好现场事故人证、物证、信息的收集、记录，分析事故原因，制定防范措施，配合上级机关及地方政府做好事故调查， 落实对事故责任人的处理意见。

## 3 应急响应

### 3.1 信息报告

#### 3.1.1 信息接报

(1) 公司应急救援组织设立 24 小时值班电话， 号码为：  
(0536) -8657736。

其他各应急人员通过各有关人员手机，进行 24 小时有效的联络。

(2) 最早发现事故预警条件的人员应当立即通告周围人员，并向上级领导报告； 应立即向部门主管报告或直接向公司 24 小时应急值守电话报告，对于未造成严重程度的生产安全事故，且部门有能力处置时， 部门主管可以直接行使指挥权； 对于造成人员伤亡、财产损失的较严重生产安全事故，部门主管接到报告后应立即向总经理报告并向其他部门通报；如发生特别严重的生产安全事故， 自身无法处置时， 各级人员均可向奎文区应急管理局报告(0536-8241616)。

(3) 微小事故在公司内部通报。

#### 3.1.2 信息处置及研判

事故发生后，公司应急总指挥应在组织自救的同时第一时间向潍坊市奎文区安全生产应急管理局(0536-8241616)报告事故信息。

1. 不论是已遂、或者未遂事故，事故信息都要按程序报告。报告流程如下：

### (1) 报告事故信息的流程

①发生生产安全事故，部门在启动现场处置方案的同时，并向公司总经理报告，总经理接到报警信息后第一时间向潍坊市奎文区安全生产应急管理局(0536-8241616)报告。

### (2) 报告事故内容

- ①事故发生的公司名称、地址等基本情况；
- ②事故发生的时间、地点及事故现场情况；
- ③事故的简要经过（包括事故应急救援情况）；
- ④事故已经造成或可能造成的伤亡人数（包括下落不明、涉险的人数）和初步估计的直接经济损失；
- ⑤已经采取的措施；
- ⑥其它应当报告的情况。

使用电话快报，应当包括下列内容：

- ①事故发生的公司名称、地址、性质；
- ②事故发生的时间、地点；
- ③事故已经造成或可能造成的伤亡人数（包括下落不明、涉险的人数）。

事故具体情况暂时不清楚的，可先报告事故概况，随后补报事故全部情况。电话报告中接报者未挂断电话，报告者不得挂断电话。

### (3) 报告事故信息时限

应当自事故发生之时起立即向潍坊市奎文区安全生产应急管理局(0536-8241616)报告事故信息。

(4) 责任人：韩海波(13905367619)。

## 2. 信息传递

### (1) 向周边企业的通报

后勤保障组负责按照总指挥的指令向周边企业，利用手机进行事故信息通报，告知可能的危害和注意事项。

### (2) 医疗救护求援

当有人员受伤时，医疗救护组应立即与奎文区人民医院(0536-8439000)取得联系，请求紧急救助。

## 3.2 预警

### 3.2.1 预警启动

潍坊陆畅公路工程有限责任公司应急指挥部通过以下途径获取预报信息：

#### (1) 奎文区安全生产应急管理局发布预警：

潍坊市奎文区安全生产应急管理局进行预警告知后，公司应急指挥部立即启动相应应急措施；公司指挥部下达应急指令。

#### (2) 周边公司发生事故，公司进行应急预警：

周边公司发生事故后（火灾等大型事故），发现事故人员应立即告知公司应急指挥部；应急指挥部应启动公司预警系统，（如有需要，全公司紧急停产），并时刻关注事故发生的态势，防止对本企业造成连锁事故。

#### (3) 企业内部预警信息发布：

事故发生人员立即用最快的方式告知安全生产部；安全生产部人员应根据事故报告的汇总信息，对事故进行分析，同时向公司主要负责人汇报；主要负责人根据事态启动全公司应急救援预案及全公司紧急撤离，总指挥授权或指定人员进行信息发布。

#### (4) 预警方式、方法

应采用最为快捷的方式，以呼叫、电话、手持式扩音器等为主。

#### 3.2.2 响应准备

在接到预警并且分析研判后，按照应急响应分级，准备启动应急预案。迅速按照应急组织机构成立指挥部，并对公司的应急资源进行调配，物资供应组将公司应急救援物资准备就绪，抢险调度组保持随时待命状态。

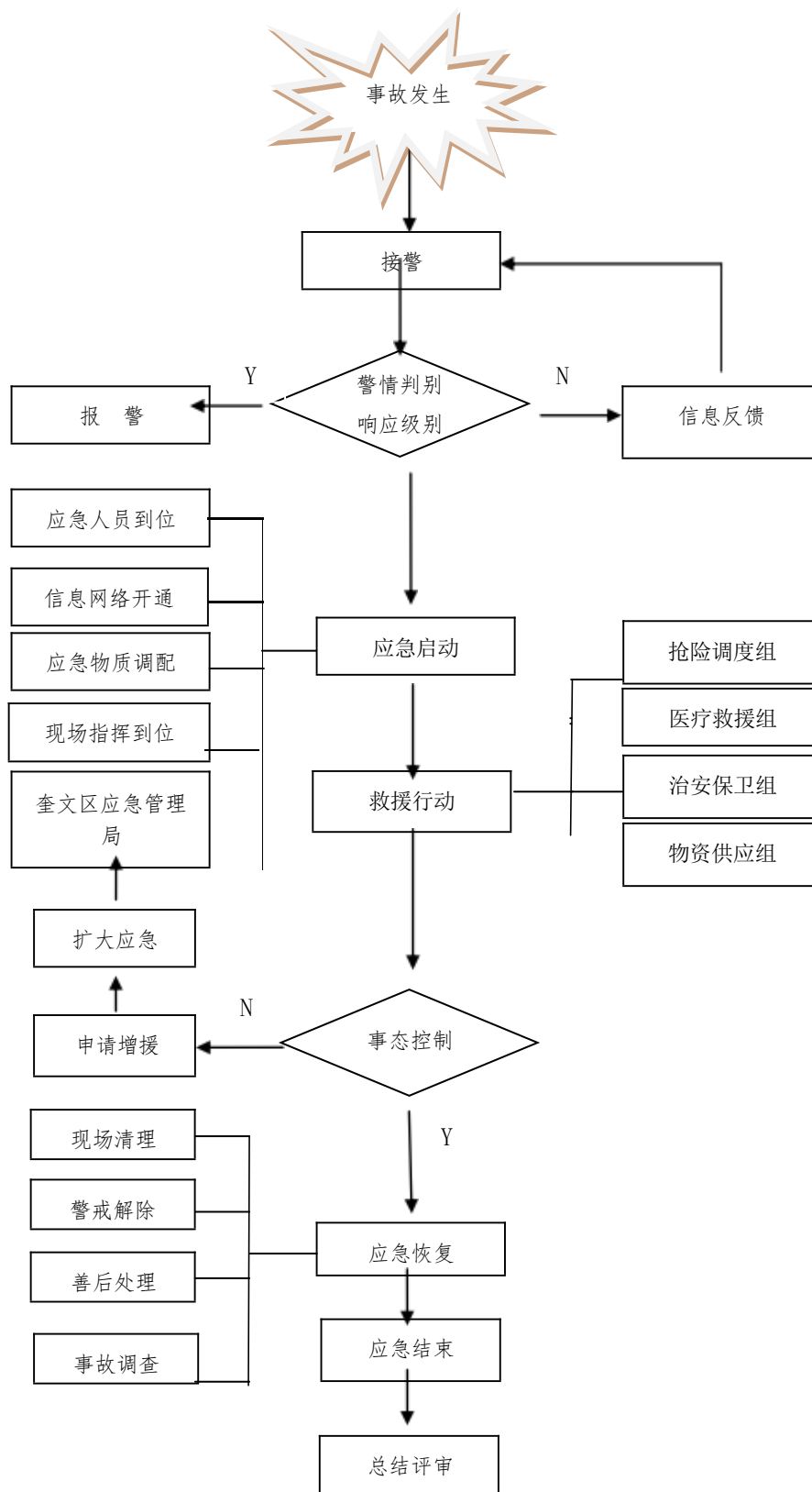
#### 3.2.3 预警解除

大型应急预警由潍坊市奎文区安全生产应急管理局宣布预警解除。中等应急预警总指挥宣布预警解除。

### 3.3 响应启动

根据预警分析研判结果，确定响应级别，应急响应过程为接警、警情判断、应急启动、应急指挥、应急行动、资源调配、应急避险、事态控制、扩大应急、应急终止和后期处置等。





应急响应图

### 3.4 处置措施

针对本公司可能发生的火灾爆炸、触电等事故类型。遵循以人为本生命至上的原则，采取相应的应急措施。

1、当发生火灾爆炸事故时：

(1) 抢险调度组将抢运、搜救受伤人员脱离至安全地带；

(2) 治安保卫组紧急疏散并撤离无关人员至安全地带；

(3) 抢险调度组人员采取消防措施控制(灭火、冷却降温等)；

(4) 抢险调度组采取工艺措施（如切断电源）等；

(5) 治安保卫组对事故现场实施警戒防止无关人员进入事故区域，引导外部救援人员进入事故现场；

(6) 医疗救护组实施医疗救护对受伤人员进行有效救助；

(7) 在组织自救的同时及时向上级部门报告。

2、当发生中毒与窒息事故时：

(1) 疏散撤离现场人员；

(2) 将中毒人员脱离现场，中毒、窒息较重者，应考虑送医救治；

(3) 采取有效工艺措施（切断泄漏源）等；

(4) 采取消防措施控制(冷却等)；

(5) 根据涉具体的救援措施。

(6) 在组织处理的同时及时向上级部门报告。

3、当发生触电事故时：

(1) 立即切断电源，并站在绝缘物上，用扫帚、木椅等将伤者脱离电源；

(2) 实施医疗救护对触电者进行急救，触电者应重视黄金4分钟的抢救时间（心肺复苏）；

(3) 若受伤严重立即拨打急救电话，送至医院治疗；

(4) 在组织自救的同时及时向上级部门报告。

### **3.5 应急支援**

当事态无法控制时，应立即寻求外部力量支持，外部应急资源联系方式见附录 B。

### **3.6 应急终止**

各相关部门经确认满足以下条件时，可由总指挥宣布现场应急响应结束：

(1) 事故已消除，不存在二次发生的可能；

(2) 可能导致次生、衍生事故隐患已消除；

(3) 事故对人、环境造成的影响已经消除；

(4) 受伤人员已经得到妥善安置；

(5) 事故现场已根据有关要求进行了保护。

(6) 对应急救援工作应组织进行总结。

安全生产部应及时告知各周边公司现场应急响应已结束。

## **4 后期处置**

与事故相关部门负责开展事故善后处置工作，包括人员安置、补偿，征用物资补偿等事项。应尽快消除事故影响，

妥善安置和慰问受害及受影响人员，维护社会稳定，尽快恢复正常施工。抢险处置中发生的费用由主管部门协调相关责任公司负责解决。并根据抢险过程遇到的意外情况和应急救援能力评估对预案进行修订，使之完善。

## **5 保障措施**

公司应急保障包括通讯与信息保障、应急队伍保障、应急物资装备保障、经费保障、其他保障等方面。

### **5.1 通信与信息保障**

建立、完善应急通信系统，在应急过程中确保应急通信畅通。在办公室设有固定电话 0536-8657736，公司应急指挥领导小组成员及应急救援队负责人都配有手机，所有管理人员必须保证 24 小时开机。应急救援领导小组及政府各部门通信联系方式见附件 5。

### **5.2 应急队伍保障**

(1) 在领导指挥小组领导下，成立专业救援小组，应急小组成员有变动时，必须以文件形式明确替代人员。

(2) 外部资源包括当地应急救援指挥中心，当地各医院等。应急救援队伍组成人员清单见附件 5。

### **5.3 物资装备保障**

所有应急器材设专人管理，保证完好、有效、随时可用。建立应急器材台帐，记录所有应急设备、器材的名称、型号、数量、所在位置、检验日期等，应急状态下由应急指挥小组

统一调配。应急物资清单见附件 4。

## 5.4 其他保障

### 5.4.1 经费保障

紧急情况下费用的使用：财务审计部设专项应急资金，该款项专款专用，不得随便挪用。发生事故，启动应急程序后，有现场指挥进行审批使用，用后立即补齐。按照规定标准提取安全费用，专门用于完善和改进企业应急救援体系建设、监控设备定期检测、应急救援物资采购、应急救援演习和应急人员培训等。

### 5.4.2 其他保障

#### 1) 交通运输保障

公司保障 24 小时内，必须保证值班车辆一部，确保及时调运有关应急救援人员、装备和物资。

#### 2) 医疗卫生保障

向协助救援医院通报公司事故伤害类型及治疗措施，配备必要的急救药品。

#### 3) 治安保障

加强对重要物资和设备的保护，维持现场秩序，及时疏散群众。必要时请求当地派出所协助事故灾难现场治安警戒和治安管理。

#### 4) 技术储备与保障

公司通过求助政府应急部门等进行技术支持。

## 第二篇 地震专项应急预案

### 1.总则

#### 1.1 编制目的

为确保在地震发生时，应急工作能够协调、有序地进行，最大限度地减少地震带来的人员伤亡和财产损失，结合我公司实际情况，特制定本预案。

#### 1.2 编制依据

依据《中华人民共和国突发事件应对法》、《中华人民共和国防震减灾法》、《破坏性地震应急条例》、《山东省防震减灾条例》、《山东省地震应急与救援办法》、《山东省地震应急预案》和《潍坊市地震应急预案》、《潍坊市交通运输局综合应急预案》等法律、法规、规范性文件，结合我市实际，制定本预案。

#### 1.3 适用范围

本预案适用于本单位处置地震灾害事件的应急活动。

### 2.组织机构及职责

#### 2.1 应急组织机构

成立防震减灾工作领导小组，由主要领导任组长，分管领导任副组长，其他班子成员及各部室相关人员为组员。

#### 2.2 职责

- (1) 贯彻执行上级政府关于防震减灾工作的有关指示；
- (2) 发布、调整、解除本单位防震减灾紧急公告；
- (3) 全面负责本单位抗震救灾指挥工作，研究决策、指挥实施抗震救灾行动；
- (4) 积极与上级有关部门配合，做好地震灾害预报和应急处置工作；
- (5) 组织指挥本单位各职能部门做好救灾抢险工作；
- (6) 部署并组织本单位内干部群众进行震前应急训练，提高抢险救灾能力。

### **3.应急响应**

#### **3.1 预防预警准备工作**

- (1) 定期组织有关人员学习防震减灾方面的有关方针、政策和法规，学习兄弟单位在防震减灾工作中积累的先进经验，提高防震减灾意识。
- (2) 定期组织防震减灾专业培训，提高应急处置能力。
- (3) 安排有关人员熟悉应急预案和以前地震事件处置方案，提高对地震事件的快速反应能力。
- (4) 定期组织防震减灾演练，确保在地震发生时能够快速有效地实施抢险救灾。
- (5) 建立地震监测网络，及时获取有关地震信息。

### **3.2预警级别与发布程序**

根据地震的严重程度，将地震预警级别分为一级、二级、三级和四级。一级为最高级别，四级为最低级别。

### **3.3响应级别与启动程序**

根据地震预警级别，将地震应急响应分为Ⅰ级响应、Ⅱ级响应、Ⅲ级响应和Ⅳ级响应。

## **4.紧急处置措施与行动方案**

在地震发生时，应立即启动本预案，并采取以下紧急处置措施：

- 4.1立即组织人员疏散，确保人员安全；
- 4.2迅速报告上级政府和有关部门，争取得到更多的支援；
- 4.3协调各职能部门，做好抢险救援工作；
- 4.4迅速开展抢险救援行动，尽可能减少人员伤亡和财产损失；
- 4.5做好灾后重建工作，尽快恢复生产和生活秩序。

## **5.保障措施与建议**

5.1通讯联络与信息发布的保障措施在地震发生时，应立即启动通讯联络机制，确保信息畅通无阻。同时，要迅速向社会发布地震信息，让公众了解情况，减少恐慌情绪。

5.2物资保障措施：提前储备好抢险救援所需的物资和设备，确保应急工作需要。



5.3人员保障措施：加强干部职工的培训和教育，提高抢险救援能力。同时，要建立应急救援队伍，确保在地震发生时能够迅速投入抢险救援工作。

5.4建议：加强与上级政府和有关部门的协调联动，建立健全信息共享机制和协作机制，加强地震监测和预警能力建设，提高地震防范和应对能力。

## 第二篇 现场处置方案

### 触电事故现场处置方案

<b>事故 风险 描述</b>	<b>可能发生的事故类型</b>	触电事故	
	<b>区域（装置）名称</b>	配电室、配电箱、电机等电气设备	
	<b>可能发生的时间、严重程度和影响范围</b>	季节不明显，夏季潮湿季节容易，电伤和死亡，漏电部位	
	<b>事故征兆</b>	违章操作，电气线路或设备设施设计、安装缺陷，运行中缺乏必要的检修维护，缺少安全防护设施等	
	<b>事故可能引发的次生、衍生事故</b>	不断电施救可能造成其他人员触电	
<b>应急 工作 职责</b>	<b>组织形式与人员构成</b>	成立以班长为组长的事故现场处置小组，人员构成以本班组（岗位）人员为主。	
	<b>应急工作职责</b>	1、发现事故和隐患及时处理和报告； 2、事故初起时，实施现场应急处置； 3、听从上一级应急救援指挥机构的指挥进行应急救援； 5、预计事故扩大时报告并请求启动上一级应急救援预案。	
<b>应急 处置</b>	<b>步骤</b>	<b>处 置</b>	<b>负责人</b>
	<b>发现异常</b>	例如：xx 和 xx 在 xx 区域维修电气设备时，一人突然呆立不动或有其他异常状态。	事故第一发现人
	<b>报警</b>	向班组长报告：x 日 x 时 x 分，xx 在 xx 区域维修电气设备时发生触电事故，一人触电倒地，请求支援。	发现人
	<b>所在岗位</b>		
	<b>班组长：</b>	向部门领导报告：（报告内容同上）	班组长
	<b>带班：</b>	向公司应急指挥中心（0536-8657736）报告：（报告内容同上）	班组长
	<b>火警：119 急救：120 公安：110</b>	向 110、119 和 120 报警（如需要，报告内容同上）	发现人或班组长
<b>应急处置</b>	1、立即切断上一级电源开关（若不清楚，电话联系安全生产部请求支援）。	发现人	
	2、指挥人员快速撤离事故现场，设置警戒区域。	班组长	

	<b>人员救护</b>	1、使触电者脱离电源，救护至安全区域。	指定人员	
		2、对触电者实施救护（视情况人工呼吸或心肺复苏等）。	指定人员	
	<b>救援接应</b>	指派人员打开应急救援通道，引导救援力量到达。		
	<b>应急扩大</b> (应急处置失败或人员伤亡扩大)		通知项目部扩大停电区域；	班组长或指定人员
			请求启动上一级应急救援预案。	
	<b>处置流程</b>	不同情况下，报警和应急处置、人员救护等可同时进行或适当调整，以避免事故进一步扩大和产生次生灾害为准则。		
<b>事故报告</b>	(1) 公司名称；(2) 事故发生时间、地点及事故现场情况；(3) 事故简要经过；(4) 已经造成或者可能造成的伤亡人数（包括下落不明的人）和初步估计的直接经济损失；(5) 已经采取的措施。			
<b>现场恢复</b>	电工专业人员查明触电原因后，采取的防护措施到位后方能送电			
<b>注意事项</b>	<b>个人防护</b>	穿戴绝缘靴和绝缘手套只是辅助手段，仍应尽量避免带电作业。		
	<b>救援器材</b>	绝缘靴和绝缘手套，干燥的衣服、手套、木板和有绝缘把的钳子等。		
	<b>救援对策</b>	1、发现人员触电时，切断电源要快速、果断； 2、切断电源或使触电者脱离电源时必须使用绝缘器材和用具； 3、有高压接地的可能时，立即疏散无关人员到安全距离； 4、禁止在情况不明或无防护的情况下，盲目进入事故现场。		
	<b>自救与互救</b>	1、救护人必须使用适当的绝缘工具，不可直接用手或其他金属及潮湿的构件作为救护工具，且要用一只手操作，以防触电。 2、对触电者实施救护时，应防止触电者脱离电源后可能的摔伤（特别是当触电者在高处时）。 3、如事故发生在夜间或无照明区域，应迅速解决临时照明。 4、使触电者迅速脱离事故现场，至空气流通处，安静平卧，解开衣服以利呼吸，严密观察，等待医生前来救治（较轻者）。 5、触电者伤势严重、经判断呼吸停止时，应立即施行人工呼吸，停止心跳时立即做心脏按压复苏，并联系车辆立即送往医院。 6、在专业救援人员到来之前，对受伤者的急救不能终止。		
	<b>人员能力确认</b>	1、非电气作业持证人员禁止参加电气作业抢险。 2、进入事故现场救援必须保证 2 人以上，严禁单独行动。		

	<b>救援结束</b>	<p>1、险情排除后，应组织人员对现场进行认真的检查，防止遗漏，再次造成事故。</p> <p>2、保护好现场，以便查清事故原因，吸取教训，制定防范措施，现场清理工作必须征得有关部门同意后方可进行。</p>
	<b>其他特别警示</b>	<p>1、保持救援电话畅通； 2、对应急救援器材进行经常性的检查和保养； 3、应急疏散时的人数查点； 4、救援结束后的人员、物资查点。</p>

# 火灾、爆炸现场处置方案

<b>事故 风险 描述</b>	<b>事故类型</b>	设备设施火灾爆炸、电器火灾爆炸。		
	<b>区域（装置）名称</b>	配电室、生活区等		
	<b>事故发生的可能时间、严重程度及影响范围</b>	没有明显的季节特征。发生火灾和爆炸可能造成财产损失和人员伤亡。影响到公司（项目部）和公司（项目部）周边范围。		
	<b>事故征兆</b>	作业区易燃物点燃、电源线产生火花，违规动火，防雷、静电线接地不良等		
	<b>事故可能引发的次生、衍生事故</b>	事故现场存在气瓶经高温烘烤或者易燃气体泄漏与明火还可能发生二次爆炸。		
<b>应急 工作 职责</b>	<b>组织与人员</b>	成立以班长为组长的事现场处置小组，人员构成以本班组（岗位）人员为主。		
	<b>应急职责</b>	<ol style="list-style-type: none"> <li>1、发现事故和隐患及时处理和报告；</li> <li>2、事故初起时，实施现场应急处置；</li> <li>3、听从上一级应急救援指挥机构的指挥进行应急救援；</li> <li>4、预计事故扩大时报告并请求启动上一级应急救援预案。</li> </ol>		
<b>应急 处置</b>	<b>步骤</b>	<b>处 置</b>	<b>负责人</b>	
	<b>发现异常</b>	现场明火着火，有人烧伤。	事故第一发现人	
	<b>报 警</b>	向班组长报告： x 日 x 时 x 分，在 xx 装置发生火灾现场起火，请求支援。	发现人	
	<b>所在岗位班组长； 带班： 火警： 119 急救： 120 匪警： 110</b>		向部门领导报告： （报告内容同上）	班组长
			响应升级，向公司应急指挥中心（0536-8657736）报告： （报告内容同上）	班组长
			向 110、119 和 120 报警（如需要，报告内容同上）	发现人或班组长
<b>应急处置</b>	立即上报值班长，进行着火源切断，或利用附近合适灭火器具进行灭火，视情况对公司（项目部）断电。		发现人	

		立即到达事故现场了解情况， 指挥无关人员快速撤离事故现场， 设置警戒区域， 组织人员进行自救灭火。报告相关人员在保证安全的情况下切断电源， 并报告企业负责人或应急救援指挥部， 做好现场灭火处置工作。	班组长
	<b>人员救护</b>	1、被救人员衣服着火时， 可就地翻滚， 用水或毯子、被褥等物覆盖措施灭火伤处的衣、裤、袜应剪开脱去， 不可硬行撕拉， 伤处用消毒纱布或干净棉布覆盖， 并立即送往医院救治。 2、对烧伤面积较大的伤员要注意呼吸， 心跳的变化， 必要时进行心脏复苏。 3、对有骨折出血的伤员， 应作相应的包扎， 固定处理， 搬运伤员时， 以不压迫伤面和不引起呼吸困难为原则 4、抢救受伤严重或在进行抢救伤员的同时， 应及时拨打急救中心电话（120）， 由医务人员进行现场抢救伤员的工作， 并派人接应急救车辆。	指定人员
	<b>救援接应</b>	指派人员打开应急救援通道， 引导救援力量到达。	班组长
	<b>应急扩大 (应急处置失败或人员伤亡扩大)</b>	通知车间扩大撤离人员区域， 增加消防隔离措施	班组长 或指定 人员
		请求启动上一级应急救援预案。	
	<b>处置流程</b>	不同情况下， 报警和应急处置、人员救护等可同时进行或适当调整， 以避免事故进一步扩大和产生次生灾害为准则。	
	<b>事故报告</b>	(1) 公司名称； (2) 事故发生时间、地点及事故现场情况； (3) 事故简要经过； (4) 已经造成或者可能造成的伤亡人数（包括下落不明的人） 和初步估计的直接经济损失； (5) 已经采取的措施。	
	<b>现场恢复</b>	查明原因， 对设备、设施进行维修， 达到要求后方可运行。	
<b>注意 事项</b>	<b>防护器具</b>	参加火灾事故应急救援行动， 应急救援人员必须佩戴和使用符合要求的防护用品。 严禁救援人员在没有采取防护措施的情况下盲目施救。	
	<b>救援器材</b>	1、应根据易燃物的性质， 选择合适的灭火器材。 遇水易燃的物质着火不能用水灭火， 电器火灾不能用水灭火， 油类、溶于水的液体最好用抗溶性泡沫灭火。	

	2、平时消防水带双层卷叠，防止打结。
<b>救援对策</b>	<p>1、应急救援时，应贯彻“以人为本”的原则，先抢救人员再灭火。</p> <p>2、初期火灾及时扑灭或控制火情的漫延，防止事故扩大。</p> <p>3、应急救援人员必须采取可靠的安全防护措施后方可进入现场，参加应急救援行动。</p>
<b>自救与互救</b>	<p>1、救护人必须使用适当的灭火器具，如果是电气火灾不可直接用手或其他金属及潮湿的构件作为救护工具，且要用一只手操作，以防触电。</p> <p>2、对受伤者者实施救护时，应防止受伤者摔伤或者对身体烧伤表面造成损伤。</p> <p>3、如事故发生在夜间或无照明区域，应迅速解决临时照明。</p> <p>4、使受伤者迅速脱离事故现场，至空气流通处，安静平卧，解开衣服以利呼吸（烧伤皮肤与衣物粘在一起，慎动，避免对皮肤造成二次损伤），严密观察，等待医生前来救治（较轻者）。</p> <p>5、伤者伤势严重、呼吸停止时，应立即施行人工呼吸和心脏按压复苏，并速请医生诊治或立即送往医院。</p> <p>6、在专业救援人员到来之前，对受伤者的急救不能终止。</p>
<b>人员能力</b>	<p>1、初期火灾发现者及时用适当灭火器具扑救，并呼叫周边人员协助。</p> <p>2、无法控制火情时人员撤离到安全地带。</p>
<b>救援结束</b>	<p>1、险情排除后，组织相关人员对现场进行认真的检查，防止遗漏，再次造成事故。</p> <p>2、保护好现场，以便查清事故原因，吸取教训，制定防范措施。</p> <p>3、征得有关部门同意后，对现场进行彻底清洗处理，人员、设备、现场卫生，全面到位。然后报安全生产部检查。</p>
<b>特别警示</b>	<p>1、保持救援电话畅通；2、对应急救援器材进行经常性的检查和保养；3、应急疏散时的人数查点；4、救援结束后的人员、物资查点。</p>

# 高处坠落事故现场处置方案

<b>事故 风险 描述</b>	<b>事故类型</b>	高处坠落事故
	<b>区域（装置）名称</b>	生产区域内，凡在坠落高度基准面 2m 以上(含 2m)从事作业活动的人员，均可发生高处坠落事故
	<b>可能发生的事故类型</b>	临边、洞口作业高处坠落事故、攀登作业高处坠落事故、悬空作业高处坠落事故、操作平台作业高处坠落事故、交叉作业高处坠落事故等
	<b>可能发生的季节、时段</b>	无明显季节、时段。一般易发生在大风天气和人员精神不佳状况下。
	<b>事故危害程度</b>	发生高处坠落后，可导致人员轻伤、重伤，甚至死亡
	<b>事故征兆</b>	作业人员未按要求穿戴个人防护用品或作业面下方没有架设安全护网；作业人员存在登高作业禁忌或精神状态不佳、疲劳作业；作业平台安全防护设施缺失或存在缺；6 级大风以上户外登高作业。
	<b>引发的次生、衍生事故</b>	施救者的不规范操作和防护措施不到位引发的受伤者二次伤害。
<b>应急 工作 职责</b>	<b>组织与人员</b>	成立以项目经理（班组长）为组长的事故现场处置小组，人员构成以本班组（岗位）人员为主。
	<b>应急职责</b>	<p>1、班组长主要职责有：</p> <ul style="list-style-type: none"> <li>a 迅速向生产主管、公司负责人汇报；</li> <li>b 确定现场处置方案，执行或向上一级汇报；</li> <li>c 处置或带领本岗位人员进行事故处置；</li> <li>d、保护好现场，防止事态扩大；</li> </ul> <p>2、主操作应急职责：</p> <ul style="list-style-type: none"> <li>a 班长不在时履行班长职责；</li> <li>b 协助班长做好应急救援处置、汇报、协调工作；</li> </ul> <p>3、项目经理应急职责：</p> <ul style="list-style-type: none"> <li>a 服从公司应急小组的协调和安排，负责本车间岗位人员的应急培训、组织和管理；</li> <li>b 应在第一时间赶往事故现场，项目经理为应急现场指令发布人；</li> <li>c 负责车间级应急预案的启动和组织协调；</li> </ul>



		<p>d 负责应急救援处置、汇报、协调、处置方案制定等工作</p> <p>e 做好其他岗位人员的疏散工作， 应急扩大时，协调好公司外人员的疏散工作；</p>
<b>应急 处置</b>	<b>事故 应急 处置 程序</b>	<p>1 当发生险情时，现场人员立即组织危险区域施工人员撤离， 迅速报告事故应急指挥部。 2 报警方式采用喊话或其它方式疏散人员， 并采用电话向应急指挥部报警。</p> <p>3 当事故有扩大趋势时， 应急总指挥启动应急预案， 及时与地方政府、应急救援队伍、医院等相关部门取得联系， 确保 24 小时联络畅通。</p>
	<b>现场应急处置措施</b>	<p>当发生高处坠落伤害事故后，应当立即采取措施，切断或隔离危险源，防止救援过程中发生次生灾害，抢救重点是集中现场的人力、物力和设备，尽快把受伤者抬出来并立即抢救。</p> <p>1) 若坠落人员为轻伤时，现场人员采取防止受伤人员大量失血、休克、昏迷等 紧急救护措施，并将受伤人员脱离危险地段，拨打 120 急救电话，并详细说明事故地点、受伤部位、严重程度、联系电话，并派人到路口接应。救援人员到达现场后，协助医务人员实施各项救护措施。</p> <p>(2) 若坠落人员处于昏迷状态但呼吸心跳未停止，应立即进行口对口人工呼吸， 同时进行胸外心脏按压，一般以口对口吹气为最佳。急救者位于伤员一侧，唾弃受害者下颌，捏住受害者鼻孔，深吸一口气后， 往伤员嘴里缓缓吹气，待其胸廓稍有抬起时，放松其鼻孔，并用一手压其胸部以助呼气，反复并有节律地（每分钟吹 16-20 次）进行，直至恢复呼吸为止。</p> <p>(3) 如受伤者心跳已停止，应先进行胸外心脏按压，让受害者仰卧，头低稍后仰，急救者位于受害者一侧，面对受害者，右手掌平放在其胸骨下段，左手放在右手臂上，借急救者身体重量缓缓用力，不能用力太猛，以防止骨折，然后松手腕（手不离开胸骨）使胸骨复原，反复有节律地（每分钟 60-80 次）进行，直到心跳恢复为止。</p> <p>(4) 以上施救过程在救援人员到达现场后结束，工作人员应配合救援人员进行救治。</p>
	<b>救援接应</b>	<p>打开应急救援通道， 指派专人引导救援力量到达。</p>

	<b>事故报警及事故报告</b>	<p>1、事故最早发现者迅速报告班组长或在第一时间向生产主管报告；公司 24 小时报警电话为（0536-8657736）；</p> <p>2、事故报告的内容包括（1）事故部位名称；（2）事故发生时间、地点及事故现场情况；（3）事故简要经过；（4）已经造成或者可能造成的伤亡人数和初步估计的直接经济损失；（5）已经采取的措施。</p>
<b>注意事项</b>	<b>处置流程</b>	不同情况下，报警和应急处置、人员救护等可同时进行或适当调整，以避免事故进一步扩大和产生次生灾害为准则。
	<b>佩戴个人防护器具</b>	紧急抢险时佩戴安全帽等防护用品。
	<b>救援器材</b>	车辆、担架、止血带、通讯设备等
	<b>采取救援对策或措施方面的注意事项</b>	抢救受伤人员(特别是重伤人员)，一定要在现场或附近就地急救，切忌盲目长途护送到医院，以免延误抢救时间。险情发生至现场恢复期间，应封锁现场，防止无关人员进入发生意外。
	<b>自救与互救</b>	<p>重伤员运送应使用担架，腹部创伤及脊柱创伤者应卧位运送，颅脑损伤一般采取半卧位，胸部受伤者一般采取仰卧偏头或侧卧位，以免呕吐误吸。</p> <p>2. 抢救脊柱受伤的伤员，不要随便翻动或移动伤员。</p> <p>3. 注意保护现场，便于调查分析事故原因。</p> <p>4. 救援人员要做好自身防护措施，高处救援正确使用防坠落用具</p>
	<b>现场应急处置能力确认和人员安全防护</b>	<p>1、进入事故现场救援必须保证 2 人以上，严禁单独行动。</p> <p>2、进入现场人员身体素质要过硬，没有生病或身体不适。</p>
	<b>应急结束后的注意事项</b>	<p>1、险情排除后，应组织人员对现场进行认真的检查，防止遗漏，再次造成事故。</p> <p>2、保护好现场，以便查清事故原因，吸取教训，制定防范措施，现场清理工作必须征得有关部门同意后方可进行。</p>
	<b>其他特别警示</b>	<p>1、保持救援电话畅通； 2、对应急救援器材进行经常性的检查和保养； 3、应急疏散时的人数查点； 4、救援结束后的人员、物资查点。</p>

## 附件

### 附件 1 生产经营公司概况

#### 生产经营公司基本信息

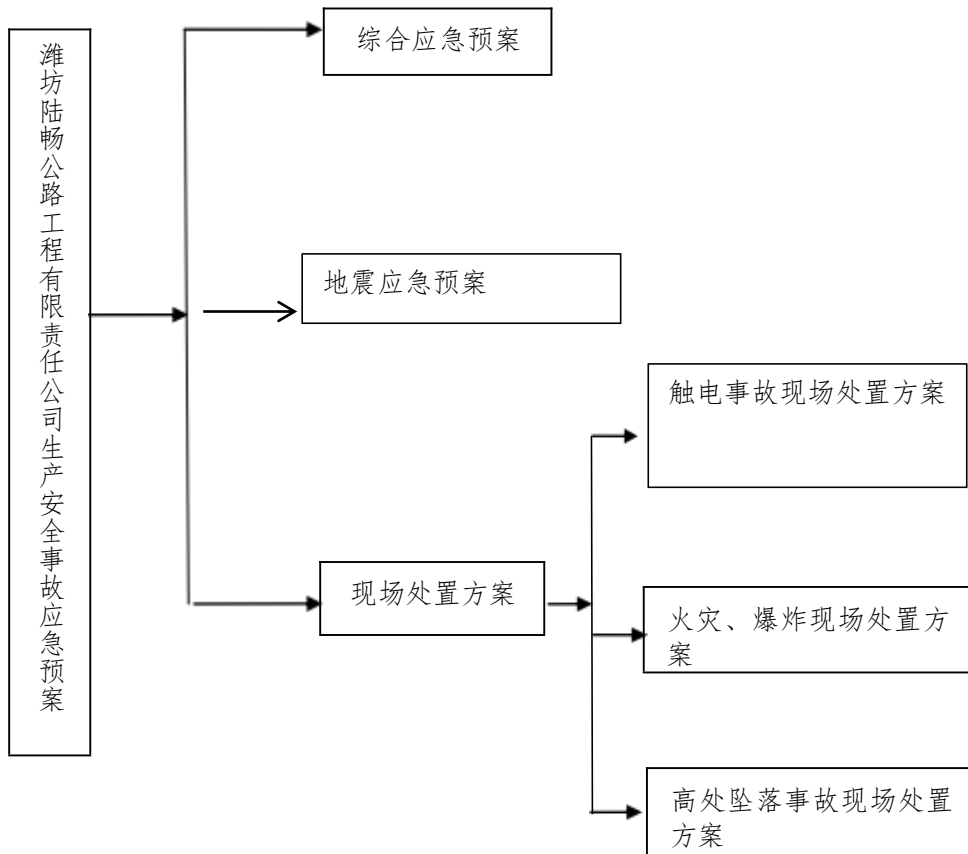
公司名称	潍坊陆畅公路工程有限责任公司		
法定代表人	韩海波	联系电话	13905367619
统一社会信用代码	91370700754495898Y		
详细地址	山东省潍坊市奎文区北宫东街6115号1号楼203室	邮政编码	261041
行业类别	交通工程	生产经营活动类型	路桥工程
固定资产总值(万元)	155.2	年销售收入(万元)	400.2
占地面积(m <sup>2</sup> )	1033.15	职工人数	6
属地监管政府	奎文区人民政府	行业监管部门	奎文区交通局
备注			

## 附件 2 风险评估结果

我公司可能发生的事故类型有火灾事故、触电事故、高处坠落和地震等；在采取现有控制及应急措施后，各事故类型风险均可接受；补充完善了生产安全事故风险防控措施和应急措施，在以后的工作中若能认真落实我公司已有的和制定完善的事故风险防控和应急措施，可以将我公司可能发生的各类型生产安全事故控制在安全范围之内。

### 附件 3 预案体系与衔接

我公司应急预案包括以下的内容： 综合应急预案和现场处置方案。我公司预案向上衔接奎文区生产安全事故总体应急预案。



## 附件 4 应急物资装备清单

消防器材表

序号	建筑物名称	消防设施名称	型号	数量 (只)	管理责任人	联系电话
1	办公楼	灭火器	MFZ/ABC8	8	王鹏	13475675695
2	配电室	灭火器	MY4A	2	张春军	13666365579

应急物资表

序号	名称	类型	数量	存放位置	管理责任人	联系电话
1	止血绷带	救护设施	8 组	办公楼	崔德龙	15553610855
2	对讲机	救护设施	5 部	办公楼	崔德龙	15553610855
3	担架	救护设施	1 副	办公楼	崔德龙	15553610855
4	急救药箱	救护设施	1 个	办公楼	崔德龙	15553610855
5	工作灯	救护设施	5 个	办公楼	崔德龙	15553610855
6	手电筒	救护设施	5 个	办公楼	崔德龙	15553610855
7	绝缘手套	救护设施	10 副	办公楼	崔德龙	15553610855
8	铁锹	救护设施	10 把	办公楼	崔德龙	15553610855
9	绝缘靴	救护设施	5 双	办公楼	崔德龙	15553610855
10	创可贴	救护设施	50 个	办公楼	崔德龙	15553610855
11	编织袋	救护设施	100 个	办公楼	崔德龙	15553610855
12	安全手套	救护设施	20 副	办公楼	崔德龙	15553610855
13	安全帽	救护设施	20 个	办公楼	崔德龙	15553610855
14	应急灯	救护设施	5 台	办公楼	崔德龙	15553610855
15	手持电锯	救护设施	1 把	办公楼	崔德龙	15553610855

## 附件 5 有关应急部门、机构或人员的联系方式

### 应急领导及各小组通信联系方式

职 务	姓 名	手机
总指挥	韩海波	13905367619
副总指挥	郭震	13515369890
抢险调度组	王鹏	15553660066
	崔德龙	15553610855
医疗救护	李莹	17778061639
	张春军	13666365579
事故调查组	聂菲菲	13853649721
	刘连海	13792621898
24 小时值班电话		0536-657736

**外部有关部门联系电话：**

部 门	电 话
潍坊市公安局奎文分局	0536-8878577
奎文区人民政府	0536-8222030
奎文区应急管理局	0536-8241616
奎文区人民医院	0536-8439000
奎文区生态环境局	0536-8226734
消防救援电话	0536-96119
奎文卫健局	0536-8226375
潍坊医学院附属医院	0536-3081100
火灾报警	119
医疗报警	120
治安报警	110
交通报警	122



## 附件 6 规范化格式文本

F3.1 应急信息接收、处理单（式样）

值班人	信息接收时间	报警人	处理结果	备注

F3.2 事故信息上报表（式样）

公司名称	潍坊陆畅公路工程有限公司				
公司地址		邮编			
事故发生时间	年 月 日	事故发生地点			
直接经济损失	(万元)	损失工作日		从业人数	
死亡人数		重伤人数		轻伤人数	
事故类别		事故性质			
事故经过：（说明事故原因、起因物、致害物、不安全状态、不安全行为）					
<p>公司负责人：              填表人：              公司电话：              填表日期：          年 月 日</p>					

F3.3 文件修订记录表

序号	修订内容	修订原因	修订时间	修订人	修订后版本号	批准人

## 附件 7 关键的路线、标识和图纸

### A 公司地理位置图



## 附件 8 企业间互助协议

### 附录 A

#### A.1 危险有害因素识别

根据公司现场情况，参照《企业职工伤亡事故分类标准》（GB6441-86）、《生产过程危险和有害因素分类与代码》（GB/T13861-2009），综合考虑起因物、引起事故的诱导性原因、致害物、伤害方式等，确认本公司主要涉及火灾爆炸、触电、机械伤害、车辆伤害、物体打击、起重伤害、高处坠落等危险有害因素。

本公司对周边环境产生的影响在控制范围内，辨识结果及分布情况见表 1：

表 1 主要危险有害因素及分布一览表

危险有害因素 区域名称	火灾爆炸	触电	高处坠落
办公区	√	√	√
施工工程	< 暂 无	< 暂 无	< 暂 无

#### A.2 事故风险分析

##### 1) 火灾爆炸事故风险性分析

发生火灾必须具备三个条件：可燃物、助燃物、点火源，防止火灾就是避免三者的结合。

##### a、电气火灾的危险

---

引发电气火灾的原因主要有短路、过负荷、接触不良、漏电、灯具和电热器具引燃可燃物等。其间接原因有设备缺陷、操作失误、安装及设计施工中因考虑不周而存在的隐患等；直接原因是电气运行过程中电流产生的热量以及所发生的电弧、电火花等引燃环境中的可燃物质。

若电气设备质量差，选型、安装不当或电缆接头不良、负荷过载，电气设备散热不良、过热或明火高温烘烤，电气设备绝缘老化、损坏，电气设备因工作原因或事故原因产生火花、电弧，均可引发电气火灾爆炸事故，继而引起生产、储存场所易燃、可燃物质发生火灾爆炸事故。

另外，低压配电系统中漏电产生的电流和电压等均可引起火灾。若因安装质量差、有机械碰撞的环境中电线明敷、设备未做保护直接安装、布线时绝缘层损伤、导线接头连接质量和绝缘包扎质量不符合要求等原因导致低压配电系统发生漏电，可因产生火花、电弧、过热高温等而造成火灾。

#### b、静电及雷电引发的火灾危险

生产装置区防雷设计不符合规范要求或防雷设施不完善，不能覆盖应保护的区域，雷击可造成设备设施损坏，导致可燃物料泄漏进而引发火灾爆炸事故发生。

因人体静电放电或衣物磨擦产生的静电火花也可能引发火灾爆炸事故。

#### 2) 触电事故风险性分析

触电是指人体触及带电体或者带电体与人体之间闪击放

---

电或者电弧波及人体时电流通过人体进入大地或其它导体，形成导电回路。在所有用电的作业场所均存在着一定的触电危险性。

运行过程中使用的电气设备接地接零不良、开关柜防护功能不全导致误操作或无防护措施造成操作人员误入带电间隔，人与电气设备带电部位安全距离不足、人体过分接近高低压带电设备，作业人员未按照电气安全操作规程进行操作或缺乏安全用电常识等，可能造成人身触电事故发生。

### 3) 高处坠落与物体打击

高处坠落是指在高处作业（在坠落高度基准面 2m 及 2m 以上的高处进行的作业）过程中发生坠落造成的伤亡事故。

在生产场所，由于巡视、检测、维修吊车等需要在高处作业，作业人员未系安全带或安全绳、作业时精力不集中、不良环境条件下作业等情况，有发生高空坠落危险。工具或其他物件不慎落下，会对下部人员造成高空落物打击伤害。

公司施工任务多，如操作不慎、违规作业、劳动防护用品不全等可能发生高处坠落事故。在平台上作业，作业人员操作不慎或未按照规程操作，可能发生高处坠落事故。

装卸使用的行车安全保护装置失灵、检修保养不到位、工作人员失误、违章指挥等会发生高处坠落事故，若行车下方有人员，会造成高空落物打击伤害。

如果搬运、装卸过程上下交叉作业，物件不慎落下，会对下部人员造成高空落物打击伤害。

---

### **A.3 事故风险评价**

根据对本公司危险、有害因素分析可知，潍坊陆畅公路工程有限责任公司主要危险有害因素为火灾爆炸、触电、高处坠落、地震。

### **A.4 结论建议**

我公司可能发生的事故类型有火灾爆炸、触电事故、高处坠落、地震等；在采取现有控制及应急措施后，各事故类型风险均可接受；补充完善了生产安全事故风险防控措施和应急措施，在以后的工作中若能认真落实我单位已有的和制定完善的事故风险防控和应急措施，可以将我单位可能发生的各类型生产安全事故控制在安全范围之内。

### **风险防控建议**

#### **一、安全设施正常运行和维护保养的对策措施**

(1) 消防器材等安全设施专人监管，责任到人，确保安全设施的正常运行。

(2) 定期检查安全警示标志，若出现标志缺失损坏等问题应及时更换。

(3) 加强对灭火、救火设施的日常检查。

#### **二、电气部分对策措施**

(1) 移动电器需安装漏电保护器。

(2) 对电器线路要进行定期维护，非电工不能进行电工作业。

(3) 任何电气装置都不应超负荷运行或带故障使用。

---

(4) 用电设备和电气线路的周围应留有足够的安全通道和工作空间。电气装置附近不堆放易燃、易爆和腐蚀性物品。

(5) 电气装置的检查、维护以及修理应根据实际需要采取全部停电、部分停电和不停三种方式，并应采取相应的安全技术和防护措施。

### **事故应急救援预案对策措施建议**

(1) 每年至少进行一次综合应急预案演练，并做好演练记录，以提高公司职员的应急救援能力。

(2) 演练前应制定演练方案，明确演练规模、方式、范围、内容。演练结束后应及时进行评估、总结，对演练中发现的问题应及时进行修正、补充、完善，使预案进一步合理化。

(3) 若周边情况发生较大变化时，应及时对预案进行更新并报安监部门重新备案。

---

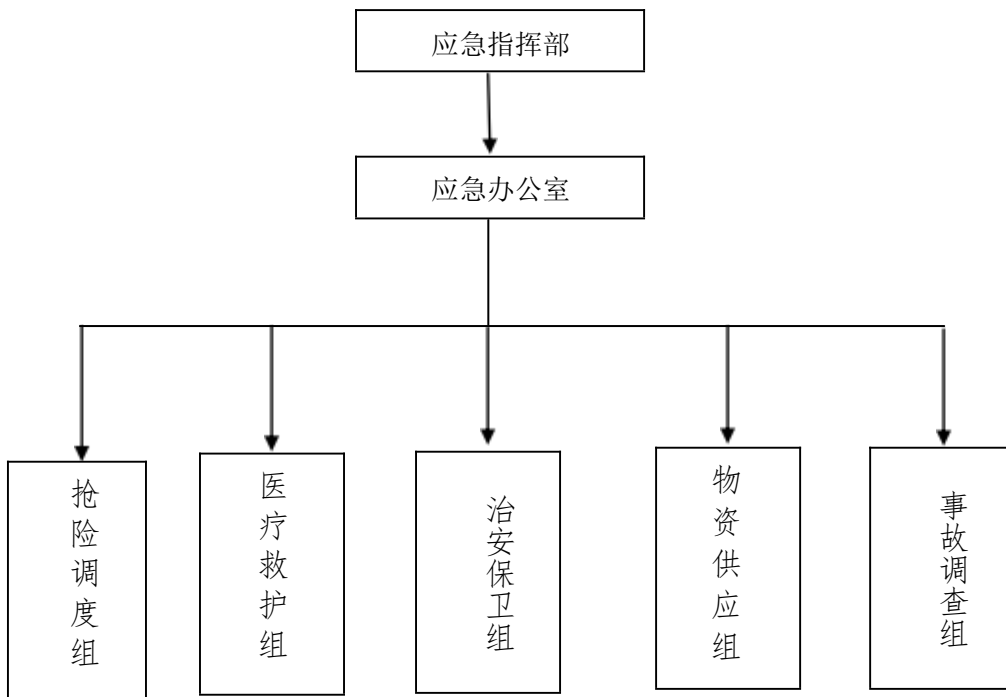
## 附录 B

### B1 单位内部应急资源

#### 1.1 应急队伍

公司应急组织机构由应急指挥部来承担。指挥部由总指挥、副总指挥及各应急工作小组组成， 下设抢险调度组、医疗救护组、治安保卫组、物资供应组、事故调查组。

公司应急救援组织结构如图所示。



#### 1.2 应急物资与装备

潍坊陆畅公路工程有限责任公司配备了充足的应急救援物资。



消防器材表

序号	建筑物名称	消防设施名称	型号	数量 (只)	管理责任人	联系电话
1	办公楼	灭火器	MFZ/ABC8	8	王鹏	13475675695
2	配电室	灭火器	MY4A	2	张春军	13666365579

应急物资表

序号	名称	类型	数量	存放位置	管理责任人	联系电话
1	止血绷带	救护设施	8 组	办公楼	崔德龙	15553610855
2	对讲机	救护设施	5 部	办公楼	崔德龙	15553610855
3	担架	救护设施	1 副	办公楼	崔德龙	15553610855
4	急救药箱	救护设施	1 个	办公楼	崔德龙	15553610855
5	工作灯	救护设施	5 个	办公楼	崔德龙	15553610855
6	手电筒	救护设施	5 个	办公楼	崔德龙	15553610855
7	绝缘手套	救护设施	10 副	办公楼	崔德龙	15553610855
8	铁锹	救护设施	10 把	办公楼	崔德龙	15553610855
9	绝缘靴	救护设施	5 双	办公楼	崔德龙	15553610855
10	创可贴	救护设施	50 个	办公楼	崔德龙	15553610855
11	编织袋	救护设施	100 个	办公楼	崔德龙	15553610855
12	安全手套	救护设施	20 副	办公楼	崔德龙	15553610855
13	安全帽	救护设施	20 个	办公楼	崔德龙	15553610855
14	应急灯	救护设施	5 台	办公楼	崔德龙	15553610855
15	手持电锯	救护设施	1 把	办公楼	崔德龙	15553610855

## B2 单位外部应急资源

### 2.1 外部有关部门联系电话：

部 门	电 话
潍坊市公安局奎文分局	0536-8878577
奎文区人民政府	0536-8222030
奎文区应急管理局	0536-8241616
奎文区人民医院	0536-8439000
奎文区生态环境局	0536-8226734
消防救援电话	0536-96119
奎文卫健局	0536-8226375
潍坊医学院附属医院	0536-3081100
火灾报警	119
医疗报警	120
治安报警	110
交通报警	122

### 2.2 外部应急消防与医疗

在发生安全生产事故和环境事故时，能够最大限度减少财产损失和人员伤亡，避免造成环境影响，迅速进行事故救援，公司位于奎文区内，均在奎文区公安消防大队和奎文区人民医院的救援服务范围内，能满足公司的外部救援请求。

## B3 应急资源差距分析

在全面调查和客观分析我公司主要事故风险、应急队伍、装备、物资等应急资源状况的基础上，对我公司应急资源和能力进行综合评估。评估认为：潍坊陆畅公路工程有限

责任公司应急资源基本可满足初期应急救援工作的需要。